

PROCESSO SELETIVO 2013/1

CURSOS TÉCNICOS DE NÍVEL MÉDIO

- **CONCOMITÂNCIA EXTERNA**
- **INTEGRADO**

IDENTIFICAÇÃO DO CANDIDATO

NOME COMPLETO: _____

NÚMERO DA INSCRIÇÃO: _____

CAMPUS: _____

CURSO: _____

Data: 16/12/2012

INSTRUÇÕES PARA REALIZAÇÃO DA PROVA

Caro candidato:

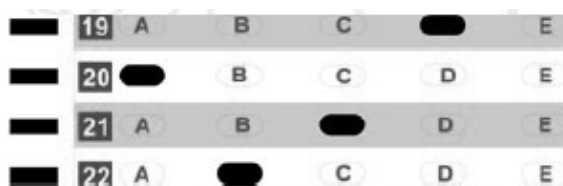
Leia com o máximo de atenção e cumpra rigorosamente as **instruções** que seguem, pois elas são parte integrante da prova e das normas que regem este Processo Seletivo.

Confira atentamente o material que lhe foi entregue e verifique se ele está completo. Caso contrário, solicite aos fiscais de sala a sua substituição.

1. O tempo mínimo para a realização da prova é de 01 (uma) hora.
2. Examine a prova. Ela contém **40 questões**.
 - 08 questões de Língua Portuguesa;
 - 08 questões de Matemática;
 - 08 questões de Geografia;
 - 08 questões de História;
 - 08 questões de Ciências.
3. Você dispõe de folhas de rascunho, no final da prova, para cálculos e anotações.
4. Cada questão oferece 5 (cinco) alternativas de respostas, representadas pelas letras A,B,C,D,E, sendo apenas **1 (uma) correta quanto à formulação proposta**.
5. O número da inscrição será disponibilizado pelo fiscal de sala e o **CARTÃO-RESPOSTA DEFINITIVO** deverá ser preenchido pelo próprio candidato.
6. O **CARTÃO-RESPOSTA RASCUNHO** está disponível na página 17 desta prova.
7. Quanto ao **CARTÃO-RESPOSTA DEFINITIVO**: Ele é parte integrante desta prova e é **ÚNICO**. Não haverá substituição.

O candidato deve:

- a) assiná-lo no local indicado;
 - b) marcar somente 1 (uma) alternativa (A,B,C,D,E) de cada questão, preenchendo totalmente a elipse com caneta azul ou preta de ponta grossa suficientemente pressionada, conforme exemplo do item 8.
8. Veja exemplo de como preencher as elipses de seu **CARTÃO-RESPOSTA DEFINITIVO**:



9. A correção das questões da prova de múltipla escolha somente será feita no **CARTÃO-RESPOSTA DEFINITIVO**. Portanto, **NÃO ESQUEÇA** de assinalar as respostas neste cartão. Serão **anuladas** as questões que apresentarem qualquer assinalação diferente da prevista na letra "b" do item 7.
10. As questões não assinaladas, assinaladas em duplicidade, bem como as emendadas ou rasuradas ou com borraduras serão anuladas.
11. Somente será permitido o uso de seu próprio material.
12. O candidato que for flagrado em tentativa de fraude será desclassificado.
13. Não é permitido o uso de qualquer tipo de aparelho eletrônico como celular, calculadora, fones de ouvido, etc.

14. Durante a realização da prova, mantenha seu celular desligado.
15. Assine a ata de presença.
16. Ao final, entregue o **CARTÃO-RESPOSTA DEFINITIVO** aos fiscais de sala, sem dobras e sem amassaduras.

TEXTO 1: Leia o texto a seguir e responda às questões de 1 a 8.

Gravidez na adolescência

A gravidez da mulher jovem não é um problema exclusivo de nossos dias. Nossas avós casavam-se aos 15 ou 16 anos e começavam a procriar, nunca ocorrendo a ninguém daquela época que isso pudesse ser um problema, pois essas gestações eram desejadas. O que se tem constituído em preocupação, nos dias atuais, é o crescente número de gestações indesejáveis e indesejadas na adolescência. Surgem como um “efeito colateral” do exercício da sexualidade entre os jovens – às vezes muito jovens – que, pela própria imaturidade, nem sempre são capazes de avaliar e de assumir os riscos e as consequências dessa vida sexual.

O problema da gestação indesejada entre adolescentes passou a se tornar importante a partir da década de 60. A revolução de costumes, a onda de contestação juvenil, o advento de anticoncepção eficaz e a afirmação dos direitos da mulher marcaram a época, resultando em maior liberalização do exercício da sexualidade, iniciação sexual mais precoce e aumento dos índices de doenças sexualmente transmissíveis e de gravidez indesejada.

Dentre os inúmeros fatores que contribuíram para essa situação, há de se destacar o uso e abuso da sensualidade nos meios de comunicação de massa. A urbanização acelerada também contribuiu para a mudança nos hábitos e na estrutura e dinâmica das famílias. Afrouxaram-se, nas grandes cidades, os tradicionais meios sociais e familiares de controle sobre a sexualidade dos jovens.

Tivemos, assim, nas últimas décadas, importantes mudanças sociais e culturais que acabaram estimulando os jovens – especialmente as mulheres adolescentes – ao início da vida sexual ativa. Sem, no entanto, prepará-los para o exercício consciente dessa sexualidade. Como seria de se esperar, essa situação resultou num grande aumento da frequência de doenças sexualmente transmissíveis e de gestações indesejadas.

No Brasil, embora não existam estatísticas globais, dados do IBGE nos dão conta de que ocorrem cerca de 600 mil partos adolescentes por ano, aos quais devemos acrescentar no mínimo outras 500 mil gestações que terminam em abortamento provocado.

Outra cruel faceta do problema é a do filho socialmente indesejado. A inadequação social dessas crianças, muitas vezes abandonadas e mal-amadas, é importante causa da mortalidade infantil e de delinquência juvenil.

Do ponto de vista orgânico, as pesquisas mais recentes vêm mostrando que as complicações médicas da gravidez precoce não são importantes. Os maiores riscos, na verdade, são psicológicos e sociais. Tanto é assim que a gestação transcorre praticamente sem problemas, quando desejada e acolhida por um ambiente socialmente favorável.

Lembremos que, uma vez instalada uma gestação indesejada, a adolescente só tem três soluções

possíveis, nenhuma delas satisfatória em todos os sentidos: abortamento, casamento de conveniência ou, se as anteriores não forem as eleitas, ser mãe solteira adolescente.

O abortamento provocado, pelos riscos que traz, não é evidentemente uma opção recomendável. Casamentos por conveniência frequentemente acabam em separação e, quando não, levam a um convívio infeliz. Finalmente, num meio preconceituoso como é o nosso, ser mãe solteira adolescente é uma condição extremamente penosa. Assim, nenhuma dessas três soluções é a ideal, cada uma delas criando novos problemas.

A solução, evidentemente, não está em reprimir a sexualidade dos adolescentes, mas sim em prepará-los para o seu exercício. Em outras palavras, a solução só será possível com a instalação de programas coerentes e duradouros de educação sexual.

(Nelson Vitiello, *Pais&Teens*, ano 2, nº 3.)

1. Assinale a alternativa que apresenta o ponto de vista do autor em relação à gravidez na adolescência.

- A. A gestação na adolescência é um problema sem solução, pois condena qualquer tipo de planejamento futuro.
- B. A gravidez precoce não é na maioria das vezes planejada, porém é desejada.
- C. A gravidez da mulher jovem é um problema que surge nos dias atuais em função da falta de orientação sobre o assunto.
- D. A gravidez na adolescência, fisicamente, não é problema, mas é preocupante o grande número de gestações indesejadas de adolescentes imaturas.
- E. Os maiores problemas acarretados pela gestação precoce são físicos, psicológicos e sociais.

2. De acordo com as informações contidas no texto, marque “V” para Verdadeiro ou “F” para Falso em cada alternativa.

- () O autor afirma que não há solução para o problema da gestação indesejada na adolescência.
- () No quinto parágrafo, o autor cita uma prova concreta baseada em dados estatísticos.
- () O autor compara a sociedade atual e a de antigamente, enfatizando que hoje há maior preconceito contra mães solteiras adolescentes.

Assinale a sequência que completa as alternativas acima corretamente.

- A. V – F – F
- B. F – F – V
- C. F – V – F
- D. V – V – F
- E. V – F – V

3. O objetivo principal do texto é:

- A. informar o leitor sobre dados estatísticos da gestação precoce.
- B. divulgar pesquisas sobre a vida das mães solteiras adolescentes.
- C. relatar as causas que levam a uma gravidez precoce.
- D. apresentar orientações a fim de preparar as jovens para o exercício da sexualidade.
- E. manifestar um ponto de vista sobre a gravidez na adolescência.

4. Na frase: “A solução, evidentemente, não está em reprimir a sexualidade dos adolescentes, mas sim em prepará-**los** para o seu exercício” (último parágrafo), o pronome em destaque se refere a:

- A. adolescentes.
- B. sexualidade.
- C. solução.
- D. exercício.
- E. sexualidade dos adolescentes.

5. O termo sublinhado na frase “Nossas avós casavam-se aos 15 ou 16 anos e começavam a procriar, nunca ocorrendo a ninguém daquela época que isso pudesse ser um problema, pois essas gestações eram desejadas” pode ser substituído, sem alterar o sentido, por:

- A. mas.
- B. embora.
- C. se.
- D. porque.
- E. como.

6. No quarto parágrafo, o termo “nas últimas décadas” está entre vírgulas porque é:

- A. aposto.
- B. adjunto adverbial deslocado.
- C. expressão de lugar.
- D. complemento nominal deslocado.
- E. expressão que denota causa.

7. Observe as palavras destacadas na frase: “A urbanização acelerada também contribuiu para a mudança nos **hábitos** e na estrutura e **dinâmica** das famílias”.

As palavras em destaque são acentuadas pela mesma razão que:

- A. décadas, possível e estatísticas.
- B. época, índices e psicológicas.
- C. prepará-los, delinquência e dinâmica.
- D. recomendável, início e inúmeros.
- E. contribuíram, também e médicas.

8. Em: “gestações indesejáveis”, o prefixo – in tem sentido de:

- A. contrariedade.
- B. igualdade.
- C. negação.
- D. aproximação.
- E. posição ao lado.

9. A academia “Boa Forma” cobra, na matrícula do aluno, uma taxa de inscrição de R\$ 45,00 e uma mensalidade antecipada de R\$ 60,00 para a realização de atividade física duas vezes na semana. A partir do segundo mês, o aluno pagará somente a mensalidade, sem acréscimo, se esta for paga em dia (na data do vencimento agendado). Caso atrase o pagamento, são cobrados juros simples de 0,5% ao dia sobre o valor da mensalidade. Durante os cinco primeiros meses, Otávio não atrasou nenhuma mensalidade. No sexto mês, atrasou a mensalidade em 17 dias. Otávio pagou por todas as mensalidades até a referida data:

- A. R\$ 915,00.
- B. R\$ 350,10.
- C. R\$ 365,10.
- D. R\$ 405,00.
- E. R\$ 410,10.

10. Durante um incêndio em um hospital, os bombeiros utilizaram uma escada Magirus de 20m para atingir a janela de um quarto incendiado. A escada estava colocada a 2m do chão, sobre um caminhão que se encontrava afastado 16m do prédio do hospital. Qual é a altura, em metros, da janela desse quarto em relação ao chão?



Fonte: Giovanni, José Ruy. A conquista da Matemática. São Paulo: FTD, 2007. p. 253.

- A. 12
- B. 02
- C. 27
- D. 14
- E. 08

11. A equação $2HS+3B+9R+5P=3000$ representa a quantidade de calorias (cal) que um indivíduo irá consumir, se ingerir a quantidade correspondente a cada tipo de lanche do quadro a seguir.

Tipo de lanche	Quantidade de calorias (cal) por unidade de lanche
Hamburguer Simples (HS)	295
Bala (B)	70
Refrigerante (R)	130
Pastel (P)	x

Qual a quantidade de calorias de cada unidade de Pastel (P)?

- A. 563
- B. 161
- C. 1030
- D. 206
- E. 501

12. Para fazer uma receita que rende 300 balas de leite, Dona Jurema precisará dos seguintes ingredientes:

- $4\sqrt{32}$ xícaras de leite
- $\sqrt{50}$ xícaras de açúcar
- $\sqrt{8}$ xícaras de mel.

Considerando $\sqrt{2}=1,4$, calcule o total de xícaras que Dona Jurema precisará para fazer as 300 balas de leite.

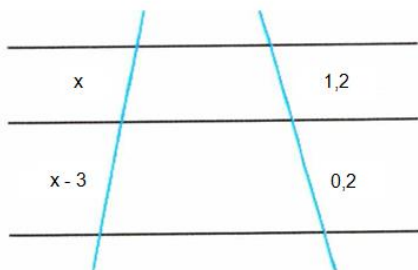
- A. 32,2
- B. 15,4
- C. 120,0
- D. 33,6
- E. 96,6

13. Você já deve ter ouvido falar que alimentos com fibras são importantes para nossa saúde, pois são ricos em vitaminas, minerais e outros nutrientes. Uma nutricionista fez uma pesquisa e “encontrou” a equação $x^2-5x-300=0$, em que o resultado da mesma representa a quantidade recomendada de fibras, em gramas, que deve ser ingerida diariamente por uma pessoa com 70kg de peso. Logo, a quantidade ingerida de fibras, em gramas, deve ser de:

- A. 15
- B. 20
- C. 06

- D. 30
E. 40

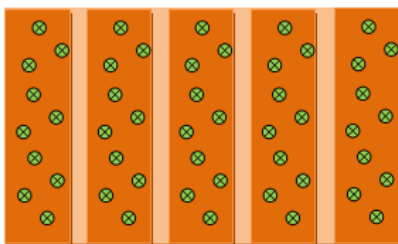
14. O preço de uma caixa de um determinado medicamento para emagrecer é determinado por um farmacêutico de acordo com a seguinte relação:



O valor de x representa o preço de uma caixa do medicamento. Se um paciente comprar 35 caixas desse medicamento, pagará quanto pelas caixas?

- A. R\$ 21,00
B. R\$ 36,00
C. R\$ 12,60
D. R\$ 126,00
E. R\$ 210,00

15. Sr. Paulo há muitos anos cultiva em sua residência plantas medicinais. Resolveu este ano cercar sua horta, que é constituída de 5 canteiros com 1 metro (m) de largura por 4 metros (m) de comprimento, separados cada um por 50 centímetros (cm) de intervalo, segundo a figura a seguir.



Qual a área e qual a quantidade de metros de arame que o Sr. Paulo precisará para cercar sua horta, respectivamente:

- A. 20 m²; 18m
B. 28 m²; 18m
C. 28 m²; 22m
D. 06 m²; 06m
E. 28 m²; 28m

16. O Índice de Massa Corporal (IMC) foi criado por Lambert Quételet, no fim do século XIX, e nos auxilia a calcular a massa corporal da pessoa e assim saber se ela está dentro do peso normal, ou qual o seu grau de obesidade. A fórmula para a determinação desse índice é dada por

$$IMC = \frac{\textit{peso}}{(\textit{altura})^2},$$

onde peso (kg) e altura (m) e a

tabela a seguir indica a classificação obtida a partir do cálculo desse índice.

IMC	Classificação
< 18,5	Excesso de Magreza
18,5 – 25	Peso Normal
25 – 30	Excesso de Peso
30 – 35	Obesidade Leve
35 – 40	Obesidade Moderada
> 40	Obesidade Mórbida

A partir da tabela fornecida e considerando uma pessoa com 86 kg e 1,60 m, marque a alternativa que indica a classificação que esta pessoa se encontra a partir do cálculo do IMC.

- A. Obesidade Leve
B. Obesidade Moderada
C. Excesso de Peso
D. Peso Normal
E. Excesso de Magreza

GEOGRAFIA

Leia com atenção o texto a seguir para responder às questões 17 e 18:

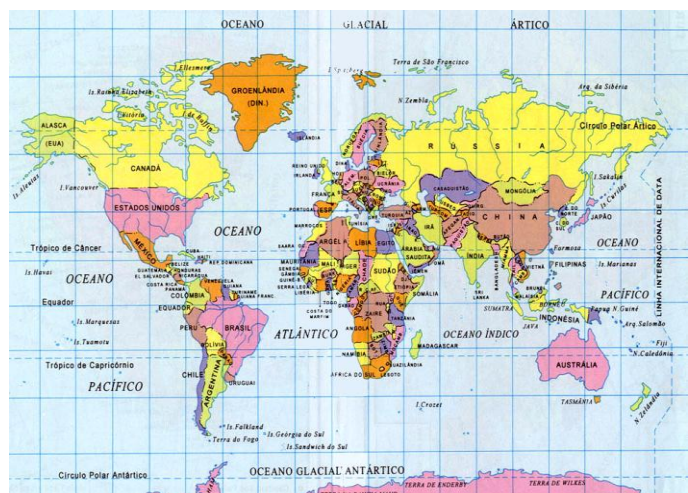
A megadiversidade brasileira é pouco explorada no país. Muitas plantas e seus princípios medicinais ainda são desconhecidos. Essa grande riqueza potencial é alvo de cobiça por parte de empresas transnacionais. Diversos medicamentos e plantas brasileiras foram patenteados por empresas dos EUA, do Japão ou da Europa (França). Em 1998, a Asahi Foods e a Cupuaçu International, transnacionais japonesas piratearam e patentearam o cupuaçu. O registro somente foi descoberto no final de 2002, quando pequenos produtores de uma cooperativa do Acre tentaram exportar derivados da fruta e foram informados de que, se utilizassem o nome cupuaçu nos rótulos dos produtos, pagariam multas internacionais...

(Adaptado de: TERRA, L.; ARAÚJO, R.; GUIMARÃES, R.B., 2010)

17. O episódio descrito no texto refere-se a um dos Biomas brasileiros. Assinale a alternativa que identifica corretamente esse Bioma:

- A. Pampa
- B. Caatinga
- C. Pantanal
- D. Cerrado
- E. Amazônia

18. Com base nos países citados no texto da questão 17 e no mapa a seguir, faça a associação correta entre a primeira e a segunda coluna, considerando a localização desses países em relação aos hemisférios:



Fonte: grupoescolar.com

Países	Hemisférios
1 – EUA	() Ocidental, Meridional e Setentrional
2 – Japão	() Oriental, Setentrional
3 - França	() Ocidental, Oriental e Setentrional.
4 - Brasil	() Ocidental, Setentrional

Assinale a alternativa com a sequencia que corresponde à correta associação entre os países e a sua localização geográfica:

- A. 3, 4, 1, 2.
- B. 1, 2, 3, 4.
- C. 1, 4, 2, 3.
- D. 4, 1, 3, 2.
- E. 4, 2, 3, 1.

Observe com atenção a imagem a seguir para responder a questão 19.



Fonte: www2.portoalegre.rs.gov.br

19. Na maioria das cidades, há favelas, cortiços e moradores sem teto que habitam terrenos públicos e ou moram embaixo das pontes e viadutos. O preço da terra urbana (dos lotes) e da moradia é muito alto para grande parte da população, que não tem dinheiro sequer para pagar um aluguel e acaba morando em condições extremamente precárias.

Com base na imagem e no texto, podemos afirmar que:

- A. Não há relação entre as moradias e as condições econômicas, pois a população constrói residências nos lugares que prefere.
- B. O Brasil é um país de muitas desigualdades sociais e econômicas.
- C. O tipo de moradia e o local onde estão construídas não se reflete na qualidade de vida dos moradores.
- D. Os investimentos públicos em saneamento são realizados na mesma intensidade, tanto nas

periferias, quanto no centro da cidade.

- E. Esse fenômeno de expansão do número de favelas está relacionado com a busca da melhoria da qualidade de vida.

20. O planejamento urbano é uma maneira de regular a construção da cidade. Na França, entre 1830 e 1875, a saúde pública e o planejamento urbano tinham o mesmo significado. Por meio do saneamento urbano, buscavam-se alternativas para o controle dos processos de transmissão das doenças infectocontagiosas. Os autores dessas iniciativas ficaram conhecidos como higienistas. Na maioria das cidades brasileiras, outra medida adotada para intervenção urbanística e planejamento urbano são os _____. Nesses são previstas áreas de moradia, para instalação de indústrias e para o comércio, distribuindo as atividades por toda a área urbana, introduzindo normas para regulamentar a construção de edificações nas cidades.

Assinale a alternativa que completa corretamente o texto acima:

- A. Planos de Saneamento Urbano.
- B. Plano de Direitos Humanos.
- C. Planos Geradores.
- D. Planos Diretores.
- E. Planos de Trabalho.

21. Todos os anos cerca de 1,8 milhão de crianças morrem no planeta em consequência de diarreia. Essa causa de mortalidade infantil chega a ser seis vezes maior que a média anual de mortes em conflitos armados. E isso não afeta somente as crianças. Quase metade das pessoas dos países menos desenvolvidos sofre, em algum momento, desse problema de saúde.

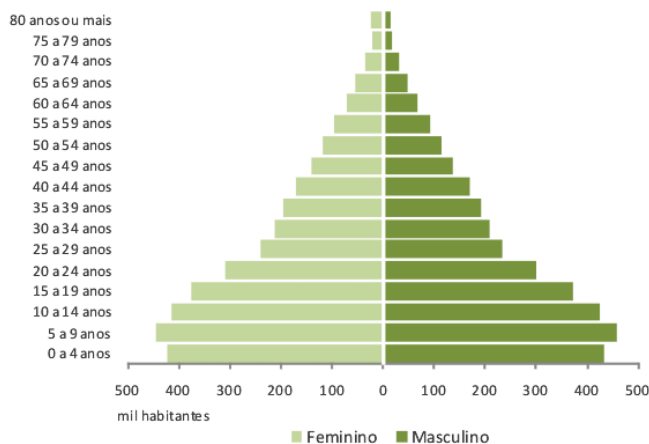
Assinale a alternativa que reflete as causas do problema levantado no texto:

- A. Falta de acesso da população a saneamento básico e água potável.
- B. A incineração do lixo.
- C. Os depósitos de lixo a céu aberto.
- D. As moradias construídas em local impróprio.
- E. O assoreamento de rios, lagos e córregos.

22. A representação gráfica da estrutura por idade e por gênero de uma população é feita em uma pirâmide etária, em que a base representa a população jovem (de 0 a 19 anos), a parte intermediária corresponde à população adulta (20 a 59 anos) e o topo indica a população idosa (acima de 60 anos). Cada uma das metades da pirâmide representa um grupo por gênero, e a extensão de cada faixa, em uma escala predeterminada, representa a quantidade.

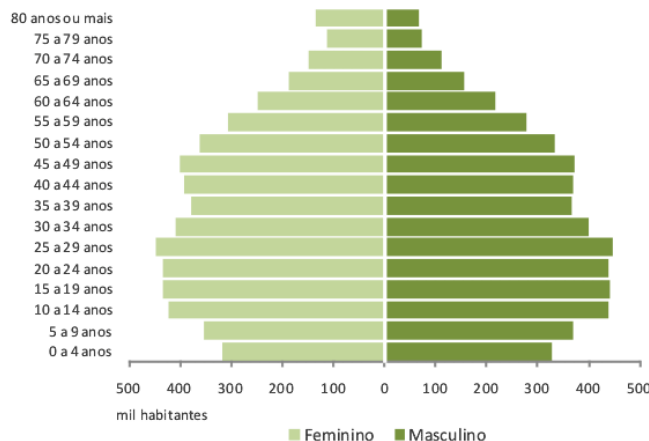
Observando as pirâmides do Rio Grande do Sul nas décadas de 1970 e 2010, podemos concluir que:

Pirâmide etária do RS 1970



Fonte: www.scp.rs.gov.br

Pirâmide etária do RS 2010



Fonte: www.scp.rs.gov.br

- A. Houve um estreitamento da base da pirâmide e um alargamento do topo, indicando um envelhecimento da população, bem como um menor número de nascimentos.
- B. Não há diferenças entre as duas décadas representadas nos gráficos, pois as taxas de nascimento continuaram estáveis ao longo dos anos.

- C. Houve um alargamento da base da pirâmide e um estreitamento do topo, indicando um maior número de nascimentos e um menor número de pessoas acima dos 70 anos.
- D. A população do RS nas décadas de 1970 e 2010 é constituída predominantemente por idosos.
- E. Ocorreu um aumento no número de nascimentos no RS, motivado pelo incentivo do governo, para que a população do estado continue aumentando.

23. O Brasil é o segundo maior produtor mundial de soja, com 23,6% do total produzido em 2006, perdendo somente para os Estados Unidos, que produzem 39,6% da soja mundial. A expansão do cultivo da soja nas últimas décadas tem provocado profundas alterações na produção agrícola sulina. As propriedades cresceram em tamanho, mecanizaram-se e passaram a privilegiar o mercado externo. Atualmente, saem da região Sul cerca de 70% da soja e do trigo produzidos no país, 65% da uva e quase a metade do milho e do arroz.

Com base nas informações do texto, assinale a alternativa que corresponde à região do estado do Rio Grande do Sul, onde predomina o cultivo de soja e trigo:

- A. Região Sudeste
- B. Região Serrana
- C. Região Noroeste
- D. Região da Campanha
- E. Região Litorânea

24. As análises econômicas da estruturação regional demonstram que o espaço geográfico brasileiro está organizado segundo um modelo centro-periferia, característico da fase atual do sistema capitalista. O *centro* é formado por duas metrópoles globais, cada qual com suas respectivas áreas metropolitanas e adjacências. A *periferia* é constituída de diversas áreas, cada qual com suas características e suas paisagens, mas todas ligadas por laços de dependência econômica, política e cultural com as metrópoles globais. A maior parte das relações das áreas periféricas com o *centro* é feita por intermédio das atividades industriais, do comércio e dos serviços existentes nas metrópoles nacionais.

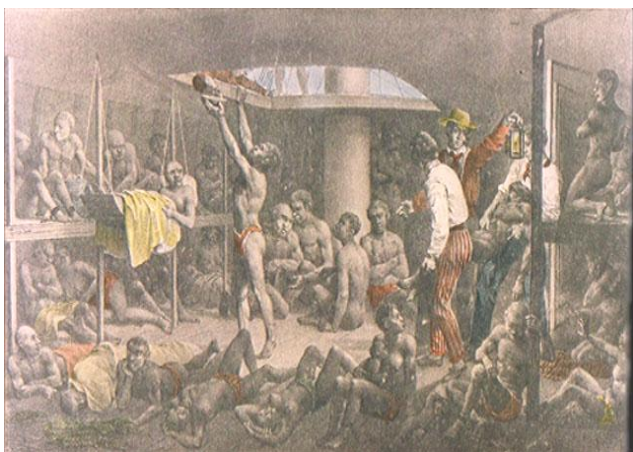
Com base no texto, podemos afirmar que o *centro*, é formado, no Brasil, pelas seguintes metrópoles globais:

- A. São Paulo e Porto Alegre.
- B. São Paulo e Brasília.
- C. Rio de Janeiro e Brasília.
- D. Porto Alegre e Rio de Janeiro.
- E. São Paulo e Rio de Janeiro.

25. Durante as viagens marítimas que culminaram com o “descobrimento” da América (Novo Mundo), portugueses e espanhóis enfrentaram perigos na travessia do Atlântico e na terra. Sofreram com doenças decorrentes da alimentação inadequada e de água potável. Qual foi a doença enfrentada pelos navegadores provocada pela falta de vitamina C ?

- A. peste bubônica
- B. sarampo
- C. coqueluche
- D. escorbuto
- E. tuberculose

26. Observe a imagem abaixo sobre o tráfico de africanos para o Brasil:



Litogravura de Johann-Moritz Rugendas (1835). In: BRAICK, Patrícia Ramos; MOTA, Myriam Becho. História: das cavernas ao terceiro milênio. 3ª ed. São Paulo: Moderna, 2007. p.229.

Durante mais de três séculos, o tráfico transatlântico de africanos para o Brasil constituiu uma das atividades comerciais mais importantes e rentáveis para o Estado Colonial Português. Entre as principais características do tráfico de “escravos” para o Brasil destaca-se:

- A. as lutas ocorridas entre os grupos étnicos rivais embarcados nos mesmos navios tumbeiros.
- B. o significativo número de mortes ocorridas devido às péssimas condições sanitárias agravadas pela superlotação dos navios tumbeiros.
- C. os constantes ataques dos corsários ingleses que saqueavam os navios tumbeiros.
- D. os suicídios que ocorriam com frequência no interior dos navios tumbeiros.
- E. as doenças que surgiam em virtude do consumo de água salobra do Oceano Atlântico.

27. Observe a imagem abaixo sobre a escravidão indígena no Brasil.



Ilustração de Jean Baptiste Debret, de sua obra *Viagem pitoresca e histórica ao Brasil* (1834). In: COTRIM, Gilberto. *História Global. Brasil e Geral*. 8ª ed. São Paulo: Saraiva, 2005. p. 199.

Durante o período de domínio português sobre a Colônia Brasil diversos grupos étnicos indígenas foram escravizados e outros catequizados. A esse respeito, observe as afirmativas abaixo e marque “V” para Verdadeira ou “F” para Falso.

- () A escravização indígena foi implementada pelos portugueses devido aos interesses econômicos, pois a escravidão era rentável para os dominadores.
- () Os jesuítas escravizaram os indígenas e não se opuseram aos colonizadores.
- () Os indígenas resistiram às várias formas de dominação, pela guerra, fuga e recusa ao trabalho compulsório.
- () Os indígenas tinham uma cultura compatível com o trabalho intensivo e regular.
- () Os indígenas foram vítimas de doenças como sarampo, varíola, gripe, para as quais não tinham defesa imunológica.

Assinale a alternativa que apresenta a sequência correta em relação às proposições acima:

- A. V – V – V – F – V.
- B. V – F – V – F – V.
- C. V – F – V – V – V.
- D. F – F – V – V – V.
- E. F – V – F – F – F.

28. Leia o texto abaixo:

“A qualidade dos solos, a abundância relativa das terras e a escassez de mão de obra determinaram que a agricultura colonial se assemelhasse com a coivara indígena. Os métodos de cultivo eram rústicos. Ao se comparar da complexa divisão do trabalho em que estava inserida na Itália, a produção agrícola e artesanal colonial viveu verdadeira involução tecnológica em relação àquele país. [...] A abundância relativa de terras permitiu que a família camponesa interrompesse o controle de natalidade praticado na Itália [...]. Em geral, os jovens casavam muito cedo e, não excepcionalmente, as noivas chegavam ao altar grávidas.”

(MAESTRI, Mário. *Breve História do Rio Grande do Sul: da pré-história aos dias atuais*. Passo Fundo: Ed. Universidade de Passo Fundo, 2010. p.214-215).

O texto acima trata da imigração italiana no Rio Grande do Sul. Em relação a esse grupo étnico, podemos afirmar que:

- A. com o passar dos anos as famílias italianas conseguiram certa prosperidade econômica, passando com isso a ter muitos filhos para auxiliar no trabalho na terra.
- B. com o passar dos anos, devido à prosperidade econômica, as famílias italianas abandonaram o meio rural em direção às cidades, ficando seus filhos para produzir na terra.
- C. com o passar dos anos, devido à prosperidade econômica, as famílias italianas passaram a comprar “escravos” africanos para produzir na terra, enquanto seus filhos se dedicavam ao comércio.
- D. com o passar dos anos, devido à prosperidade econômica, as famílias italianas passaram a contratar trabalhadores livres para trabalhar na terra, enquanto seus filhos se dedicavam ao artesanato.
- E. com o passar dos anos, devido à prosperidade econômica, as famílias italianas passaram a fundar casas de comércio e abandonar o trabalho na terra, enquanto seus filhos se transferiam para as cidades para estudar.

29. Durante o período Imperial (1808-1889) o Brasil apresentou algumas características gerais. Analise as afirmativas abaixo sobre o período:

- I. A maioria da população era alfabetizada, tanto entre os livres quanto entre os “escravos”.
- II. O Brasil continuou, após a Independência, a ser um país essencialmente agrícola.

- III. Consolidou-se a tendência de desenvolvimento econômico do Centro-Sul e de declínio econômico do Nordeste.
- IV. O açúcar manteve o primeiro lugar na pauta das exportações brasileiras e não foi superado pelo café ao longo do século XIX.

Entre as afirmativas acima estão corretas apenas:

- A. I e III.
- B. III e IV.
- C. I, II e III.
- D. II, III e IV.
- E. I e II.

30. No início do século XX ocorreu uma revolta no Rio de Janeiro. O prefeito Pereira Passos promovia o “bota-abaixo”, demolindo os cortiços do centro da cidade. O entulho deixado pelas demolições era utilizado pelos populares para fazer barricadas nas ruas. Cortavam os fios telefônicos, arrancavam trilhos dos bondes e enfrentavam a polícia. Os militares que eram opositores ao governo de Rodrigues Alves (Presidente da República), liderados por Lauro Sodré, aproveitaram a confusão para tentar um golpe contra ele. Essa revolta ficou conhecida como:

- A. Revolta da Chibata.
- B. Revolução Federalista.
- C. Revolta da Vacina.
- D. Revolta da Armada.
- E. Guerra do Contestado.

31. No dia 25 de agosto de 1961 a renúncia de Jânio Quadros (Presidente da República) provocou a organização de um movimento liderado por Leonel Brizola, então governador do Rio Grande do Sul a fim de garantir a posse do vice-presidente João Goulart (Jango), que sofria a oposição dos militares. Na ocasião, ocorreram intensas manifestações populares em Porto Alegre. Esse movimento ficou conhecido como:

- A. Movimento-Campanha das Diretas Já.
- B. Movimento-Campanha Constitucionalista.
- C. Movimento-Campanha da Legalidade.
- D. Movimento-Campanha da Anistia.
- E. Movimento-Campanha Federalista.

32. Após o processo de Independência, o Brasil passou pela efetivação de sete constituições, todas legisladas de acordo com o período em que se vivia. A sétima, a Constituição Cidadã, atualmente em vigência, estabelece uma série de mudanças em relação às constituições anteriores. Assim sendo, é correto afirmar que a mesma:

- I. reconhece a saúde como um direito social e um dever do Estado e garante o acesso ao atendimento médico até então restrito aos cidadãos que contribuíam com a Previdência Social.
- II. reconhece a educação como um direito fundamental dos cidadãos e um dever do Estado.
- III. implementa o programa bolsa família como direito de todos os cidadãos de baixa renda.
- IV. garante a liberdade de expressão, de imprensa e associação política aos seus cidadãos.

Estão corretas apenas as afirmativas:

- A. I, II e III.
- B. I, II e IV.
- C. I e II.
- D. II e III.
- E. III e IV.

33. Na medicina, sabemos que alguns elementos químicos favorecem a cura do câncer, entre eles, citamos os seguintes elementos radioativos: Urânio-235, Césio-137, Cobalto-60 e Tório-232. Identifique, respectivamente, nas alternativas abaixo, os símbolos dos elementos químicos em questão:

- A. Ur, C, Co, To
- B. Ua, Ce, Cb, T
- C. U, C, Co, T
- D. U, Cs, Cb, T
- E. U, Cs, Co, To

34. A Saúde é um bem precioso para o Homem. A Sociedade, tal como cada um de nós, investe grandes recursos para garantir a Saúde e bem-estar, seja na sua prevenção, correção ou manutenção. As gorduras fazem parte de nossa alimentação, entre elas destacamos o óleo vegetal. Observando a figura abaixo, ilustramos a presença de óleo e água. Sendo assim, podemos dizer que o sistema da figura trata-se de:



Fonte: <http://educador.brasilecola.com/estrategias-ensino/mistura-homogenea-heterogenea.htm>

- A. Substância Pura.
- B. Mistura Homogênea.
- C. Substância Pura e Mistura Homogênea.
- D. Mistura Heterogênea.
- E. Mistura Homogênea e Mistura Heterogênea.

35. Para uma boa saúde devemos ter uma alimentação balanceada, incluídos carboidratos, proteínas, vitaminas, sais minerais, micronutrientes entre outros.

O feijão, que é rico em Ferro (Fe), está incluído neste contexto.

O processo de limpeza do feijão pode ser evidenciado na figura abaixo.



Fonte: <http://www.brasilecola.com/quimica/catacao-flotacao-levigacao.htm>

Identifique de acordo com a figura, o processo de separação.

- A. Catação.
- B. Peneiração.
- C. Destilação Simples.
- D. Decantação.
- E. Filtração.

36. Em certas missões espaciais, os astronautas levam consigo alguns equipamentos que são utilizados para manutenção da Estação Espacial Internacional. Nesse tipo de missão, em virtude da diminuição e/ou ausência da aceleração gravitacional, o organismo do astronauta sofre algumas mudanças. Em relação aos conceitos das Leis de Newton aplicadas nessas situações, avalie as afirmativas abaixo, julgando como "V" para Verdadeiro ou "F" para Falsa.

- () Considerando que na superfície da Terra a aceleração da gravidade é $g=10m/s^2$ e o peso do astronauta é de $700N$, então, na Lua, onde a gravidade é $g=1,6m/s^2$, o peso do astronauta será também de $700N$.
- () Na ausência de gravidade, tanto o peso quanto a massa do astronauta será reduzida a zero.
- () A massa do astronauta tanto na superfície da Terra quanto na Lua é de $70kg$.
- () Para este astronauta permanecer em repouso no espaço, a força resultante atuante sobre ele deve ser igual ao seu Peso.

Assinale a alternativa que contém a sequência correta.

- A. V – F – V – V
- B. F – V – F – V
- C. F – F – V – F
- D. F – V – V – F
- E. V – V – V – V

37. Em uma tarde ensolarada de domingo, Matheus resolveu andar de bicicleta, seguindo orientações médicas, a fim de melhorar seu condicionamento físico. Saindo de sua casa, percorreu uma distância total de $6,5km$ até chegar a um parque. No percurso, a velocidade desenvolvida por Matheus foi constante e de $5km/h$. Dessa forma, quanto tempo Matheus levou para ir de sua casa até o parque?

- A. 1 hora e 30min
 - B. 1 hora e 13min
 - C. 1 hora e 3min
 - D. 2 horas
 - E. 1 hora e 18min
-

38. É sabido que devemos ter uma alimentação saudável. Uma refeição composta por feijão, arroz, carne, saladas e uma salada de frutas de sobremesa tem praticamente todos os nutrientes necessários ao bom funcionamento do organismo. A digestão desses alimentos acontece na(o):

- A. estômago, fígado e intestino delgado.
 - B. boca, estômago e intestino delgado.
 - C. estômago, intestino delgado, intestino grosso.
 - D. boca, pâncreas e intestino grosso.
 - E. esôfago e estômago.
-

39. Em nossa alimentação, as frutas, verduras e legumes fornecem vitaminas e minerais importantes ao bom funcionamento do organismo. Em relação a esses alimentos, assinale a alternativa correta:

- A. A laranja é um fruto rico em vitamina C.
 - B. A alface é um caule rico em vitamina D.
 - C. A maçã é um fruto rico em ferro.
 - D. A cenoura é um caule rico em iodo.
 - E. O brócolis é uma folha rica em vitamina A.
-

40. O ser humano convive com diversas entidades biológicas, muitas das quais são parasitas e causam doenças. Sobre essa relação leia atentamente as afirmativas que seguem e assinale “V” para as Verdadeiras e “F” para as Falsas:

- () A gripe A, causada pelo vírus H1N1, pode ser prevenida com vacina para esse vírus.
- () A tuberculose é uma doença viral que pode ser tratada com a vacina BCG.
- () A lombriga (*Ascaris lumbricoides*) é um animal causador da ascaridíase. Essa pode ser prevenida com saneamento básico.
- () A frieira é uma irritação na pele provocada por um vírus. Pode ser tratada com antibiótico.

Assinale a alternativa que apresenta a sequência correta:

- A. V – F – F – F
- B. F – V – F – F
- C. V – F – V – F
- D. V – F – F – V
- E. F – V – V – V

RASCUNHO

CARTÃO RASCUNHO



NOME DO CANDIDATO Nº INSCRIÇÃO

NÍVEL / MODALIDADE / CURSO

CAMPUS / LOCAL DE PROVA

ASSINATURA DO CANDIDATO

DATA DE NASCIMENTO

CPF

LÍNGUA ESTRANGEIRA

MARQUE SOMENTE ASSIM: ●

0 0 0 0 0 0

1 1 1 1 1 1

2 2 2 2 2 2

3 3 3 3 3 3

4 4 4 4 4 4

5 5 5 5 5 5

6 6 6 6 6 6

7 7 7 7 7 7

8 8 8 8 8 8

9 9 9 9 9 9

NÃO ALTERE NENHUM DOS CAMPOS ACIMA

- | | | | | | | | | | | | |
|----|-----|-----|-----|-----|-----|----|-----|-----|-----|-----|-----|
| 01 | (A) | (B) | (C) | (D) | (E) | 26 | (A) | (B) | (C) | (D) | (E) |
| 02 | (A) | (B) | (C) | (D) | (E) | 27 | (A) | (B) | (C) | (D) | (E) |
| 03 | (A) | (B) | (C) | (D) | (E) | 28 | (A) | (B) | (C) | (D) | (E) |
| 04 | (A) | (B) | (C) | (D) | (E) | 29 | (A) | (B) | (C) | (D) | (E) |
| 05 | (A) | (B) | (C) | (D) | (E) | 30 | (A) | (B) | (C) | (D) | (E) |
| 06 | (A) | (B) | (C) | (D) | (E) | 31 | (A) | (B) | (C) | (D) | (E) |
| 07 | (A) | (B) | (C) | (D) | (E) | 32 | (A) | (B) | (C) | (D) | (E) |
| 08 | (A) | (B) | (C) | (D) | (E) | 33 | (A) | (B) | (C) | (D) | (E) |
| 09 | (A) | (B) | (C) | (D) | (E) | 34 | (A) | (B) | (C) | (D) | (E) |
| 10 | (A) | (B) | (C) | (D) | (E) | 35 | (A) | (B) | (C) | (D) | (E) |
| 11 | (A) | (B) | (C) | (D) | (E) | 36 | (A) | (B) | (C) | (D) | (E) |
| 12 | (A) | (B) | (C) | (D) | (E) | 37 | (A) | (B) | (C) | (D) | (E) |
| 13 | (A) | (B) | (C) | (D) | (E) | 38 | (A) | (B) | (C) | (D) | (E) |
| 14 | (A) | (B) | (C) | (D) | (E) | 39 | (A) | (B) | (C) | (D) | (E) |
| 15 | (A) | (B) | (C) | (D) | (E) | 40 | (A) | (B) | (C) | (D) | (E) |
| 16 | (A) | (B) | (C) | (D) | (E) | 41 | (A) | (B) | (C) | (D) | (E) |
| 17 | (A) | (B) | (C) | (D) | (E) | 42 | (A) | (B) | (C) | (D) | (E) |
| 18 | (A) | (B) | (C) | (D) | (E) | 43 | (A) | (B) | (C) | (D) | (E) |
| 19 | (A) | (B) | (C) | (D) | (E) | 44 | (A) | (B) | (C) | (D) | (E) |
| 20 | (A) | (B) | (C) | (D) | (E) | 45 | (A) | (B) | (C) | (D) | (E) |
| 21 | (A) | (B) | (C) | (D) | (E) | 46 | (A) | (B) | (C) | (D) | (E) |
| 22 | (A) | (B) | (C) | (D) | (E) | 47 | (A) | (B) | (C) | (D) | (E) |
| 23 | (A) | (B) | (C) | (D) | (E) | 48 | (A) | (B) | (C) | (D) | (E) |
| 24 | (A) | (B) | (C) | (D) | (E) | 49 | (A) | (B) | (C) | (D) | (E) |
| 25 | (A) | (B) | (C) | (D) | (E) | 50 | (A) | (B) | (C) | (D) | (E) |